



SKÓLANÁMSKRÁ
GRUNNSKÓLADEILDAR
ÞINGEYJARSKÓLA

2020-2022



Efnisyfirlit

2. Skólinn.....	7
Saga skólans	7
Merki skólans og einkunnarorð	7
Stefna skólans (fram tíðarsýn)	7
Skólareglur	7
Sérstaða skólans.....	8
Sviðslistir	8
Tæknin	8
Tónlistarskóladeild og marimba	9
Leikskóladeildir	9
Skólahúsnæði	9
Skólalóð.....	10
Stjórnskipulag Þingeyjarskóla	11
Skipurit Þingeyjarskóla - grunnskóladeild	11
3. Uppeldisfræðileg stefna	12
4. Kennsluhættir og námsmat.....	13
Markmið náms samkvæmt markmiðum aðalnámskrár	13
Námsmat skólans og vitnisburðarkerfi	14
5. Grunnþættir menntunar og áherslupættir í grunnskólalögum	15
Læsi	15
Sjálfbærni	15
Heilbrigði og velferð.....	15
Lýðræði og mannréttindi	15
Jafnrétti	16
Sköpun	16
6. Mat skólans á árangri og gæðum.....	17
Innra mat.....	17
Gæðagreinar	17
Sjálfsmat, þróunar- og umbótaáætlun	17
Ytra mat.....	19

7. Helstu viðburðir	20
Haust- og vorgleði	20
Þemavinna (haust, jól, vor)	20
Dagsuppbrot	20
Danskennsla	20
Skíðaferð	20
Upplestrarhátíð	21
Jólafrændurdagur	21
Litlu jól	21
Samstund- STÁSS	21
Skólabúðir	21
8. Samstarf heimila og skóla	22
Upplýsingamiðlun	22
Kennslukerfi Google	22
Heimanám	23
Nemenda-/foreldraviðtöl	23
Óveður	23
Forföll og leyfi	23
Skólaakstur	23
Mötuneyti	24
Foreldrafélag	24
9. Samstarf við aðrar skólastofnanir og deildir	24
Leikskóli	24
Tónlistardeild	25
Framhaldsskóli	25
Aðrir grunnskólar	25
Háskólinn	25
10. Tengsl við nærsamfélagið	25
Starfskynningar	26
Haust- og vorþemadagar	26
Safnaferðir (t.d. vor- og haustþema)	26
Eldri borgarar	26
11. Stoðþjónusta	26

12. Móttaka nýrra nemenda og starfsmanna	26
Nemendur í 1. bekk.....	26
Nýir nemendur	27
Móttaka og kennsla nemenda með annað móðurmál en íslensku	27
Móttaka og tilfærsluáætlun nemenda með sérþarfir.....	28
Móttaka nýrra starfsmanna	28
13. Áætlanir og stefnur	29
Uppeldisstefnan jákvæður agi.....	29
Læsisstefna.....	30
Starfsmannastefna	30
Starfsþróunarstefna	30
Forvarnarstefna Þingeyjarskóla	31
Viðbragðsáætlun gegn einelti	31
Viðbrögð við áföllum.....	31
Öryggi, slysavarnir og tryggingar	32
Rýmingaráætlun.....	32
Röskun á skólahaldi.....	32
Veikindafaraldur.....	33
Viðbragðsáætlun vegna jarðskjálfta og eldgoss.	33

1. Inngangur

Samkvæmt grunnskólalögum ber grunnskólum að gefa út skólanámskrá og starfsáætlun. Skólanámskrá er nánari útfærsla á aðalnámskrá grunnskóla en jafnframt gefur hún kost á að laga fyrir mæli aðalnámskrár að sérstöðu hvers skóla og staðbundnum aðstæðum. Í skólanámskrá Þingeyjarskóla koma fram helstu einkenni skólans og gerð er grein fyrir þeim gildum sem skólastarfið byggist á.

Skólanámskrá skólans er endurskoðuð á tveggja ára fresti en starfsáætlun á hverju ári. Í starfsáætlun eru m.a. birtar upplýsingar sem geta verið breytilegar á milli ára.

Skólanámskrá og starfsáætlun skólans eru birtar á heimasíðu skólans.

2. Skólinn



Saga skólans

Þingeyjarskóli tók til starfa haustið 2012 eftir sameiningu Hafralækjarskóla, Litlulaugaskóla, leikskólanna Barnaborgar og Krílabæjar og tónlistardeilda. Grunnskólinn og tónlistardeildirnar störfuðu bæði í Litlulaugaskóla og í Hafralækjarskóla til vors 2015 en þá var ákveðið að færa alla starfsemi nema leikskóladeildanna í húsnæði Hafralækjarskóla og um leið að nota alfarið nafn Þingeyjarskóla. Haustið 2019 var starfsemi Barnaborgar færð yfir í skólahúsnæðið en staðsetning Krílabæjar hélst óbreytt og mun verða áfram á Laugum.

Merki skólans og einkunnarorð

Ábyrgð, virðing og gleði eru þau gildi sem höfð eru að leiðarljósi í starfi Þingeyjarskóla.

(Merki skólans í vinnslu)

Stefna skólans (framτίðarsýn)

Í Þingeyjarskóla er lögð áhersla á markvisst, skapandi og sveigjanlegt nám þar sem velferð og þroski nemenda er í fyrirrúmi. Leikreglur jafnréttis og lýðræðis eru lifandi þáttur í skólastarfinu og leitast er við að efla með nemendum samkennd, virðingu, sjálfstraust, félagsfærni, skapandi og gagnrýna hugsun, siðferðiskennd og lífsgleði.

(Skólastefna Þingeyjarsveitar 2013-2017).

<https://www.thingeyjarsveit.is/static/files/skolar/skolastefna-thingeyjarsveitar-2013-2017.pdf>

Skólareglur

Í Þingeyjarskóla er áhersla lögð á jákvæð samskipti milli allra sem þar starfa: nemenda, kennara og alls starfsfólks. Unnið er eftir hugmyndafræði jákvæðs aga þar sem leitast er við að skapa skólabrag sem einkennist af umhyggju og byggist á gagnkvæmri virðingu, reisu, vinsemd og festu.

Lögum samkvæmt skulu skólar setja skólareglur sem skylt er að fara eftir. Til að starfsandi og skólabragur sé sem bestur í okkar skóla höfum við sett okkur fáar og skýrar reglur.

Skólareglur Þingeyjarskóla gilda hvar sem nemendur eru á vegum skólans, hvort heldur í kennslu, innan veggja skólans eða utan, á skólaskemmtunum, á skólalóð, í skólabíl, í vettvangsferðum, í félagsstarfi eða ferðalögum á vegum skólans.

Skólareglurnar eru eftirfarandi:

- Við sýnum hvert öðru virðingu og tillitssemi.
- Við förum eftir fyrirmælum starfsfólks.
- Við mætum á réttum tíma og með viðeigandi gögn.
- Við förum vel með eigur okkar, annarra og skólans.
- Við yfirgefum ekki skólalóðina nema með leyfi starfsmanns.
- Við notum síma og önnur rafeindatæki eingöngu með leyfi starfsmanns.
- Við notum ekki tóbak eða önnur vímuefni.

Sérstaða skólans

Sviðslistir

Í skólanum er rík áhersla lögð á sviðslistir. Allir nemendur fá viku kennslu í fjölbreyttum tegundum dansa og tvisvar sinnum á ári eru settar upp leiksýningar í fullri lengd þar sem nemendur taka þátt í allri uppsetningu og framkvæmd. Nemendur tónlistarskólans sjá um undirspil með aðstoð kennara sinna og nemendur taka að sér hin ýmsu hlutverk í verkinu.

Menntun í leiklist snýst um að þjálfar nemendur í aðferðum listgreinarinnar en ekki síður um læsi á leiklist í víðu samhengi og á að dýpka skilning nemenda á sjálfum sér, mannlegu eðli og samfélagi. Í leiklist fá nemendur tækifæri til þess að setja sig í spor annarra og prófa sig áfram með mismunandi tjáningarform, hegðun og lausnir í öruggu umhverfi í skólanum. Leiklist reynir auk þess stöðugt á samvinnu, samskipti, sköpun, tungumál, tjáningu, gagnrýna hugsun, líkams- og raddbeitingu.

Þegar allir leggjast á eitt við uppsetningu leiksýningar styrkjast stoðir jafnréttis og lýðræðis í skólastarfinu auk þess sem slíkir viðburðir hafa jákvæð áhrif á samkennd nemenda og skólaanda og gefa tækifæri til samstarfs heimilis og skóla.

Tæknin

Þingeyjarskóli leggur mikla áherslu á að nýta tækni í námi og hefur skólinn á að skipa góðum tækjakosti. Allir nemendur á unglíngastigi fá sinn eigin ípad til afnota og um það er gerður samningur milli skóla og heimilis. Þá eru bekkjarsett af ípöðum til á mið- og yngsta stigi. Til eru nokkrar Chrome book vélar sem eru til afnota fyrir alla nemendur skólans. Allir kennara skólans eru með Dell fartölvur og ípad til umráða. Skólinn á sett af Sphero (forritanlegum vélmennum), þrívíddar prentara og vínílskera. Það eru skjávarpar eða sjónvörp í öllum stofum með möguleika á að varpa beint upp á vegg úr snjalltækjum. Nemendur hafa aðgang að bleksprautuprentara. Það er ljósleiðari í skólanum og nýtt og öflugt þráðlaust net.

Tónlistarskóladeild og marimba

Í Þingeyjarskóla er rík áhersla lögð á tónlistarkennslu og setur tónlistin sterkan svip á alla starfsemi skólans. Tónlistarskólinn er staðsettur í vesturkjallara skólahúsnæðisins og hefur til umráða 4 kennslustofur þar sem nær öll tónlistarkennsla fer fram, tónmennt, marimba og hljóðfærakennsla. Leikskólabörn úr Barnaborg koma í tónlist í húsnæði tónlistardeildar en nemendur í Krílabæ fá kennslu á Laugum. Þeir nemendur sem eru í hljóðfæranámi eru teknir úr tímum á skólatíma grunnskólans. Nemendur tónlistardeildar taka ríkan þátt í uppsetningum á skólasýningum.

Allir nemendur skólans fá kennslu á marimba. 1.-7. bekkur er í tímum til móts við tónmennt og 8. 9. og 10. bekkur sækja tíma einu sinni í viku. 9. og 10. bekkur fara á vegum skólans í tónleikaferðir og sækja námskeið erlendis. Marimbatímar eru valkvæðir hjá nemendum í 10. bekk.

Leikskóladeildir

Í Þingeyjarskóla eru tvær leikskóladeildir, Krílabær á Laugum og Barnaborg í suðurkjallara skólahúsnæðisins á Hafralæk. Lögð er áhersla á gott samstarf á milli nemenda á yngsta stigi grunnskólans og elsta árgangs leikskóladeildanna.

Skólahúsnæði

Þegar ákveðið var að öll starfsemi grunnskólans yrði í húsnæði grunnskólans á Hafralæk var farið í miklar endurbætur á húsnæðinu. Öll starfsmannaaðstaða var færð upp á hæðina fyrir ofan mötuneytið en þar hafði áður verið heimavist. Það húsnæði hafði lítið verið notað. Þá var ákveðið að kennslustofur allra stiga og námsver yrðu staðsett á aðal hæðinni ásamt því að bókasafninu var komið fyrir þar sem starfsmannaaðstaða og hluti tónlistardeildar hafði verið áður. Opnað var út á gang þannig að bókasafnið er eins og hjarta skólans. Þar geta bæði nemendur og starfsfólk farið og skráð bækur á sig og skilað. Þá er það einnig opið fyrir almenning þar sem bókasafn skólans og bókasafn gamla Aðaldælahrepps var sameinað fyrir mörgum árum.

Aðstaða tónlistarskólans var færð í vesturkjallarann. Í suðurkjallara eru list- og verkgreinastofur. Á haustdögum 2019 var starfsemi leikskóladeildarinnar Barnaborgar færð í suðurkjallara húsnæðisins eftir miklar endurbætur á þeim hluta húsnæðisins sem áður hýsti sundlaug og búningsskóla Hafralækjarskóla.

Íþróttir eru kenndar bæði í Ýdölum og íþróttahúsi Framhaldsskólans á Laugum og sund í 25 metra langri sundlaug sveitarfélagsins sem er þar við íþróttahúsið. Frístund er staðsett í austurkjallara í Ýdölum. Í því rými er líka Félagsmiðstöð skólans.

Mötuneyti er staðsett á aðal hæðinni í nýstandsettu og vel útbúnu eldhúsi. Boðið er upp á fjölbreyttan morgunverð, ávexti um miðjan morgun og hádegisverð þar sem leitast er við að bjóða upp á hollan og góðan mat sem mætir markmiðum Lýðheilsustofnunar. Matseðlar eru gefnir út mánaðarlega og birtir á heimasíðu skólans.

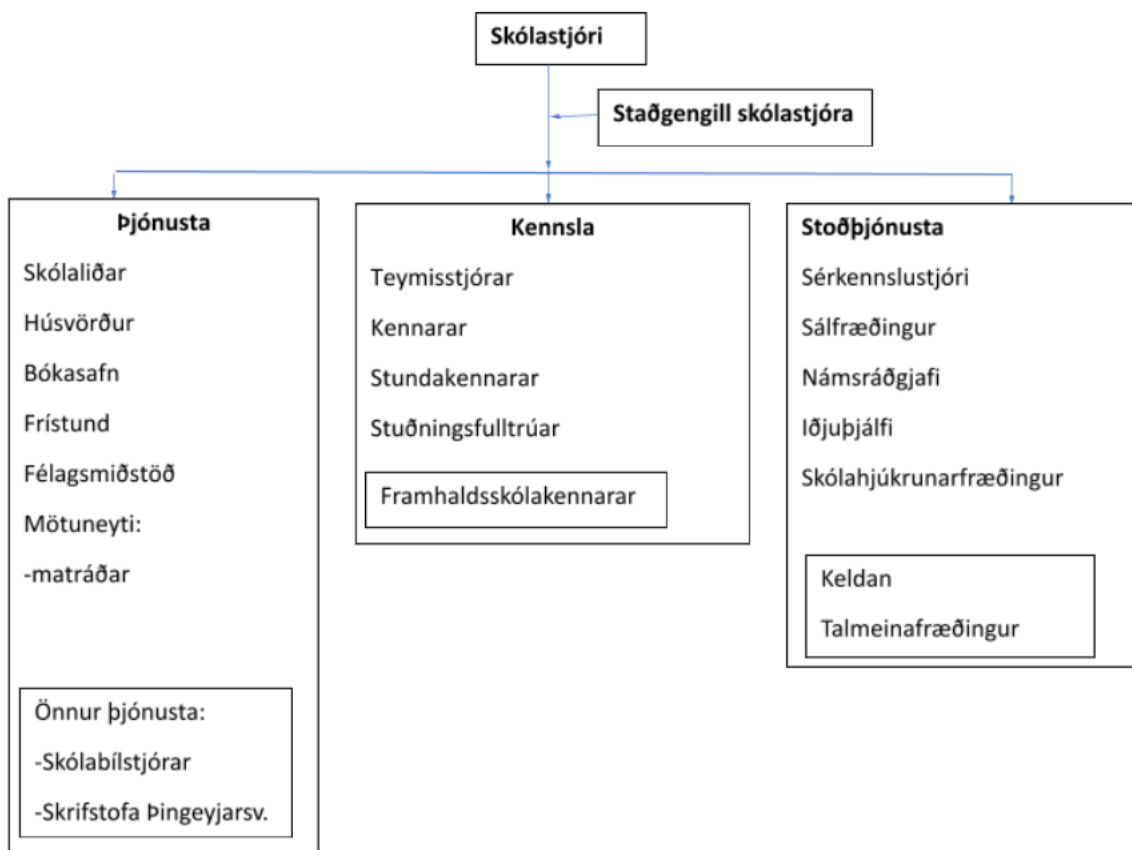
Skólalóð

Skólalóð Þingeyjarskóla er stór og umhverfið fjölbreytt. Leiksvæði nemenda er sunnan og austan við skólann. Á lóðinni eru fótboltavellir, körfuboltavöllur, leiktæki, ærslabælgur, sandkassi og rólur. Útikennslusvæði er sunnan við skólann. Þar er eldstæði staðsett í skógarrjóðri ásamt kofum sem nemendur eru með í stöðugri þróun.

Stjórnskipulag Þingeyjarskóla

Skólastjóri Þingeyjarskóla ber aðalábyrgð á starfi hans, stefnu og starfsháttum. Hann vinnur í nánú samstarfi við þrjá teymisstjóra grunnskóladeildar.

Skipurit Þingeyjarskóla - grunnskóladeild



Heimasíða

Heimasíðu skólans má finna á eftirfarandi slóð: www.thingeyjarskoli.is

3. Uppeldisfræðileg stefna

Þingeyjarskóli vinnur eftir hugmyndafræði eða agastefnu sem kallast Jákvæður agi. Þetta er agastefna sem þjálfar okkur öll í sjálfsaga, sjálfsstjórn og uppbyggilegum samskiptum. Stefnan hvetur hvern og einn til að taka ábyrgð á eigin orðum og gerðum, spurt er hvernig manneskjur viljum við vera, hver hlutverk okkar eru og hvaða þarfir liggja að baki hegðunar okkar. Sjá nánari umfjöllun um stefnuna á bls. 29.

Hlutverk skólans er að stuðla að almennri menntun og þroska allra nemenda. Skólinn er vinnustaður nemenda um tíu ára skeið á mikilvægu þroskaskeiði þeirra og því skiptir starfið sem þar er unnið miklu máli. Skólinn er ekki einungis undirbúningur fyrir lífið heldur hluti af lífinu sjálfu. Markmið Þingeyjarskóla er að nemendur öðlist góða færni bæði í náms- og félagslegum þáttum.

Skólinn er samfélag þar sem allir vinna saman að því að læra, þroskast og taka framförum. Þar er lögð áhersla á að nemendum líði vel við sína vinnu, séu fróðleiksfúsir, glaðir og beri virðingu hver fyrir öðrum. Markmið grunnskólans er tvíþætt, annars vegar menntun sem stuðlar að alhliða þroska allra nemenda og virkri þátttöku þeirra í lýðræðisþjóðfélagi og hins vegar að búa nemendur undir frekara nám og þátttöku í atvinnulífinu.

Allir starfsmenn skólans styðja við nemendur svo þeir megi vaxa og þroskast sem ábyrgir og sjálfstæðir einstaklingar. Hlutverk starfsfólksins er að skapa jákvætt námsumhverfi og vera nemendum fyrirmyndir í viðhorfum til náms, vinnubrögðum og vinnusemi.

Í Þingeyjarskóla er lögð áhersla á að koma sem best til móts við þroska, hæfileika og getu hvers nemanda og auka líkur á að nemendur nái að efla styrkleika sína og virkja þá krafta sem í þeim búa. Til þess að svo megi verða beita kennarar fjölbreyttum kennsluháttum með markvissu skipulagi kennslu og náms án aðgreiningar. Kennarar hafa miklar væntingar til nemenda um námsárangur og nemendur eru hvattir til að gera ávallt sitt besta, sýna áhuga og frumkvæði í námi.

Unnið er markvisst að því að auka ábyrgð nemenda og ætlast er til að þeir takist á við verkefni sín með jákvæðu hugarfari og þrautseigju. Mikilvægt er að nemendur geri sér grein fyrir að þeir eru ábyrgir fyrir eigin námi. Brynt er fyrir nemendum og þeim leiðbeint við að íhuga sitt eigið nám og námsaðferðir, einnig að vera meðvitaðir um hvernig þeir sinna sínu námi og að þær kröfur sem þeir gera til sjálfra sín ráða mestu um hvernig þeim gengur í náminu.

Í skólanum fylgir meginþorri nemenda sömu áætlun en áhersla er lögð á að bregðast við þörfum hvers og eins. Kennarinn metur hvers nemandinn þarfnast, hvort hann getur farið hraðar yfir námsefnið og tekist á við erfiðari viðfangsefni eða hvort að einfalda þurfi efnið eða jafnvel skipuleggja sérúrræði. Leitast er við að koma til móts við þá nemendur sem á einhvern hátt þurfa á sértækri námsaðstoð að halda, ýmist tímabundið eða til lengri tíma.

Lögð er áhersla á öflugt skólasamfélag sem byggir á góðu samstarfi skólans, heimilanna og nærsamfélagsins alls. Velferð nemenda og góð námsframvinda byggir ekki síst á því að foreldrar styðji við skólagöngu barna sinna og séu virkir þátttakendur í námi þeirra og starfi.

Áhersla er lögð á reglulegar upplýsingar um líðan og námsframvindu frá skóla til heimilis og einnig nána samvinnu um úrlausn vandamála sem upp kunna að koma.

4. Kennsluhættir og námsmat

Markmið náms samkvæmt markmiðum aðalnámskrár

Í Þingeyjarskóla er lögð áhersla á fjölbreytta kennsluhætti, s.s. einstaklingsvinnu, hópavinnu, paravinnu, þemavinnu, útikennslu, vettvangsferðir, tilraunir, umræður, samkenndu innan árganga og speglaða kennslu. Fyrri reynsla og þekking nemenda er notuð sem grunnur að áframhaldandi námi og komið er til móts við hvern og einn þar sem hann er staddur með námsefni við hæfi og einstaklingsmiðaðri kennslu. Námið er tengt reynsluheimi nemenda, umhverfi og daglegu lífi eins og frekast er unnt. Leitast er við að nemendur læri að hluta til í gegnum leik og skapandi starf sem ýtir undir betri skilning og jákvætt viðhorf til námsins. Almennt er ætlast til að nemendur sýni sjálfstæð vinnubrögð og ábyrgð á eigin námi.

Við val á kennsluháttum er stuðst við lykilhæfniviðmið aðalnámskrár grunnskóla 2013 og eftirfarandi atriði eru höfð að leiðarljósi:

- Að nemendur nái árangri í námi
- Að nemendum líði vel og séu áhugasamir í námi
- Að nemendur nái markmiðum sínum í námi
- Að nemendur læri að skipuleggja nám sitt og beri ábyrgð á eigin vinnu
- Að nemendur efli sjálfstæð vinnubrögð
- Að nemendur efli samstarf í gegnum hópastarf
- Að samþætta námsgreinar þegar kostur er
- Að koma til móts við þarfir nemenda með fjölbreytilegum verkefnum sem krefjast skapandi og gagnrýnnar hugsunar.

Allir nemendur í 8. – 10. bekk fá spjaldtölvu frá skólanum til afnota í náminu. Nemendur á yngsta – og miðstigi hafa einnig spjaldtölvur til afnota. Þar að auki á skólinn google cromebook tölvur sem nemendur á öllum stigum skólans eru duglegir að nota í verkefnavinnu. Með þeim hafa nemendur fleiri bjargir í höndunum og er þar af leiðandi hægt að leiðbeina þeim um sjálfstæðari vinnubrögð með hjálp tölvanna. Þetta felst meðal annars í því að nemendur eiga auðveldara með að halda utan um námsgögn og skipulag

námsins og geta nálgast upplýsingar á auðveldan og skjótvirkan hátt. Einnig gefst nemendum með lestrarörðugleika tækifæri til að nýta sér tæknina með ýmsu móti, m.a. með því að stækka letur, breyta um lit og nota upplestrarforrit. Auðveldara reynist að einstaklingsmiða námið. Á hverju ári eru gerðar stignámskrár þar sem fram koma markmið og kennsuhættir í hverri grein. eru þær birtar á heimasíðu skólans.

Námsmat skólans og vitnisburðarkerfi

Mat á hæfni og framförum nemenda er mikilvægur þáttur skólastarfsins. Megintilgangur námsmats er að leiðbeina nemendum um námið og hvernig þeir geti náð tilsettum markmiðum. Námsmat veitir einnig nemendum, foreldrum og kennurum upplýsingar um námsframvindu, hæfni nemenda og vinnubrögð. Lögð er áhersla á fjölbreytt námsmat og að það nái til sem flestra námsþátta. Þannig skal meta verkleg, munnleg, skrifleg og myndræn verkefni og próf með eða án hjálpargagna. Staða nemenda í lykilhæfni aðalnámskrár er metin eftir frammistöðu þeirra í verkefnum sem reyna á þessa hæfni í hverri námsgrein eftir því sem við á.

Lykilhæfniþættirnir eru:

- Tjáning og miðlun
- Skapandi og gagnrýnin hugsun
- Sjálfstæði og samvinna
- Nýting miðla og upplýsinga
- Ábyrgð og mat á eigin námi

Haldið er utan um námsmat í Seesaw og Google Classroom jafnt og þétt yfir skólaárið. Þær upplýsingar eru síðan færðar í vitnisburðarskjal í loka hvorrar annar. Foreldrar fá aðgang inn á Seesaw og geta þar fylgst með vinnu barna sinna. Í september og í janúar eru viðtaladagar. Þá fer fram samtal milli kennara, nemenda og foreldra um líðan, framvindu náms og lykilhæfni.

Í lok skólaársins fá nemendur 1. – 10. bekkja vitnisburð með niðurstöðum lokamats í námsgreinum. Hæfniviðmið aðalnámskrár og skólaviðmið eru til grundvallar mats á hæfni nemenda í 1. – 10. bekk. Kennarar leiðbeina nemendum um raunhæft sjálfsmat og gera þeim grein fyrir markmiðum náms og hvernig þeim miðar í átt að þeim. Í skólanum er lögð áhersla á leiðsagnarmat þar sem nemendur velta reglulega fyrir sér námi sínu með kennara. Leiðsagnarmat fer fram í kennslustundum og byggir fyrst og fremst á endurgjöf og leiðsögn á meðan nemandi vinnur verkefni sín hverju sinni. Stignámskrár eru birtar á heimasíðu skólans og í þeim kemur fram hvernig námsmati er háttað í hverjum námsþætti.

5. Grunnþættir menntunar og áherslupættir í grunnskólalögum

Grunnþættir í menntun og áherslupættir Aðalnámskrár grunnskóla byggja á sex grunnþáttum menntunar en þeir eru, læsi, sjálfbærni, heilbrigði og velferð, lýðræði og mannréttindi, jafnrétti og sköpun. Þeir byggja á því viðhorfi að unnið sé að markmiðum sem varða hvern og einn en þeir eru jafnframt samfélagsmiðaðir. Þeir snúast um að börn og unglingar læri að byggja sig upp bæði andlega og líkamlega auk þess að vinna með öðrum. Með þeim er lögð áhersla á skólabrag og starfshætti sem styrkir nemendur til að verða gagnrýnir, virkir og hæfir þátttakendur í sýbreytilegu þjóðfélagi. Þeim er ætlað að stuðla að því að samfélagið fái vel menntaða og heilbrigða einstaklinga til þátttöku og starfa í samfélaginu. Grunnþættirnir eru leiðarljós í starfi skólans og endurspeglast í starfsháttum og skólabrag.

Læsi

Læsi í víðtækum skilningi á að vera stór þáttur í öllu námi nemenda. Allir kennarar í skólanum eiga að efla læsi og veita þjálfun í tjáningu. Áhersla er lögð á að nemendur nái góðri lestrarfærni sem allra fyrst á skólagöngunni. Unnið er að læsisstefnu skólans en þar er gert ráð fyrir lestrarnámi allan grunnskólann.

Sjálfbærni

Lögð er áhersla á að nemendur öðlist skilning á mikilvægi sjálfbærni, bæði með fræðslu en ekki síður með virkri þátttöku í verkefnum sem auka skilning og móta jákvæð viðhorf til umhverfisverndar og sjálfbærrar þróunar. Í sjálfbærnimenntun felst að skapa samábyrgt samfélag þar sem hver einstaklingur er þroskaður sem virkur borgari meðvitaður um viðhorf sitt gagnvart hnattrænum áhrifum og jafnræði allra jarðarbúa. Umhverfismennt er hluti af samfélags- og náttúrufræðikennslu en nemendur flokka einnig rusl og taka þátt í hreinsun skólalóðar að vori. Í list- og verkgreinum er jafnframt hefð fyrir endurnýtingu efnis.

Heilbrigði og velferð

Heilsa er skilgreind sem líkamleg, andleg og félagsleg velferð. Nemendum er leiðbeint með að temja sér heilbrigða lífshætti og ábyrga umgengni við líf og umhverfi. Í skólanum er lögð áhersla á að skapa jákvæðan skólabrag og heilsueflandi umhverfi þar sem markvisst er hlúð að þroska og heilbrigði frá ýmsum hliðum. Lögð er áhersla á jákvæða sjálfsmynd, hreyfingu, næringu, hvíld, góð samskipti, öryggi, hreinlæti, andlega vellíðan, kynheilbrigði og skilning á eigin tilfinningum og annarra. Góð heilsa er undirstaða velfarnaðar í námi og starfi í virkri þátttöku í samfélaginu.

Lýðræði og mannréttindi

Lýðræðismenntun snýst um að virkja nemendur. Að einstaklingurinn finni að hann er gerandi í eigin lífi, hann geti haft skoðanir og að á hann sé hlustað. Kennarar leggja áherslu á

samræður í kennslu sem einkennast af umhyggja og virðingu fyrir sjálfum sér og öðrum. Nemendur fá tækifæri til að vinna saman í ólíkum hópum að verkefnum sem fela í sér samvinnu við skólafélagana. Lögð er áhersla á að nemendur fræðist um mannréttindi og jafnrétti og að hvergi gæti mismununar í starfi skólans. Námið byggir á gagnrýninni hugsun og ígrundun um gildi samfélagsins. Í öllum starfsháttum þarf að taka tillit til viðhorfa, gildismats og siðferðis sem fléttast saman við aðra grunnþætti menntunar.

Jafnrétti

Allt skólastarfið skal vera í anda jafnréttis og á það að vera samofið leik og starfi nemenda. Jafnréttismenntun felur í sér gagnrýna skoðun á viðteknum hugmyndum samfélagsins og kennir nemendum að greina aðstæður sem leiða til mismununar. Áhersla er lögð á að búa bæði kynin undir jafna þátttöku í samfélaginu. Í öllu skólastarfinu er farið eftir ákvæði jafnréttislaga um kyn, fötlun, kynhneigð, trúarbrögð og þjóðerni. Lögð er áhersla á að skólinn starfi án aðgreiningar. Mikilvægt er að skapa meðvitund um mismunandi félagsstöðu og vægi íbúa í nærsamfélaginu.

Sköpun

Sköpun byggist á gagnrýninni hugsun og aðferðum sem opna nýja möguleika. Sköpun sem grunnþáttur skal stuðla að ígrundun, persónulegu námi og frumkvæði. Gagnrýnin hugsun er lykilþáttur í læsi og sköpun. Sköpun snýst ekki eingöngu um nýtt og frumlegt heldur og hagnýtingu þess sem fyrir er. Hún snýst um lausn viðfangsefna og nýja möguleika. Í Þingeyjarskóla er lögð áhersla á skapandi greinar s.s. tónmennt/ marimba, leiklist/tjáningu, myndlist og dans. Ýmis skapandi viðfangsefni skipa stóran sess í skólastarfinu og má í því sambandi nefna heildstæð og samþætt verkefni og þemavinnu.

6. Mat skólans á árangri og gæðum

Innra mat

Samkvæmt gildandi grunnskólalögum ber grunnskólum að framkvæma kerfisbundið sjálfsmat. Tilgangur þess er að kanna hvort markmiðum skólans hefur verið náð, greina sterka og veika þætti í skólastarfinu og skapa þannig grunn að umbótum. Sjálfsmatið verður stöðugt að vera í gangi og er langtímamiðað. Með því fer fram víðtæk gagnasöfnun um skólastarfið. Sjálfsmat skóla er því leið til þess að miðla þekkingu á skólastarfi og er liður í þróun og vexti hvers skóla. Sjálfsmat, umbætur og mat á þeim eru því lykill að því að gera góðan skóla betri. Ákveðin viðmið sem skólum er ætlað að uppfylla í sjálfsmatsvinnunni eru gefin út á vegum ráðuneytisins svo og leiðbeiningar um sjálfsmat. Til að mat teljist uppfylla viðmið laga þarf það að vera formlegt, altækt, áreiðanlegt, samstarfsmiðað, umbótamiðað, árangursmiðað, stofnana- og einstaklingsmiðað, lýsandi, greinandi og opinbert.

Gæðagreinar

Þar sem skólar geta valið hvaða aðferðum þeir beita í sjálfsmatsvinnunni var ákveðið að notast við Gæðagreina 2 sem megin mælitæki. Ásamt þeim notum við uppgjör á ýmsum verkefnum ss haustþema, vorþema, jólaþema, haust- og vorhátíðum skólans en sú vinna er unnin á kennarafundum og starfsmannafundum eftir því sem við á. Í vetur er sjónum beint að starfsmannastjórnun og stuðningi við starfsfólk, samvinnu og búnaði og forystu.

Hversu góður er grunnskólinn okkar?

Í sjálfsmatskerfinu Hversu góður er grunnskólinn okkar?, byggir líkanið á því að skólastarfinu sé skipt í þrjá lykilþætti, sem flestir eru síðan greindir í tvo eða fleiri undirþætti eða þemu.

Forysta og stjórnun

Námsskilyrði

Velgengni og árangur

Þegar mat á einstaka gæðagreinum fer fram liggja ávallt fyrir þrjár grundvallarspurningar. Þær eru eftirfarandi:

Hvernig stöndum við okkur?

Hvernig vitum við það?

Hvað gerum við næst?

Sjálfsmat, þróunar- og umbótaáætlun

Með sjálfsmatsefninu fylgir einkunnaskali sem gerir ráð fyrir einkunnagjöf á bilinu 1-6. Sett eru fram viðmið um einkunnina 5 eða mjög gott, sem merkir að styrkleikar einkenni ákveðið svið skólastarfsins. Hljóti skóli einkunnina 6 í einhverjum gæðagreini þarf starfið í þeim þætti

að vera framúrskarandi á landsvísu og skólinn leiðandi á því sviði eða að matsaðilar telja það starf sem við kemur tilteknum gæðagreiðni sé þess verðugt að útbreiða og kynna til annarra.

Framkvæmd matsins:

Gerð er áætlun til þriggja ára um þá þætti í skólastarfinu sem leggja á fyrir til mats. Áætlunin tekur til þeirra þriggja lykilþátta sem sjálfsmatskerfið. Hversu góður er grunnskólinn okkar? byggir á auk þeirra gæðagreiðna sem starfsfólk Þingeyjarskóla hefur búið til og byggja á sérstöðu skólans. Sjá má þriggja ára áætlun um sjálfsmat í Þingeyjarskóla nánar í árlegri sjálfsmatsskýrslu skólans.

Sjálfsmatsnefnd er starfandi í Þingeyjarskóla en nefndina skipa teymisstjórar af hverju stigi. Hlutverk sjálfsmatsnefndar er að annast skipulag, fyrirlögn og eftirfylgni mats og umbóta. Starfsfólk skólans vinnur reglubundið að matinu í matshópum, skipting fer eftir aðstæðum og matsþáttum hverju sinni. Tvö matseyðublöð fylgja hverjum gæðagreiðni, annars vegar dæmi um gæðaviðmið og hins vegar dæmi um gagnlegar spurningar sem snúa að gæðagreininum. Ætlast er til þess að skólar meti ýmist gæðagreininn í heild sinni eða velji gæðaviðmið og/eða gagnlegar spurningar úr matseyðublöðunum til mats og umbóta. Jafnframt eru skólar hvattir til að bæta við gæðaviðmiðum sem snúa að sérstöðu skólans og aðlaga með þeim hætti sjálfsmatskerfið að skólastarfi á hverjum stað.

Hver matshópur ígrundar atriðin sem lögð eru fyrir til mats hverju sinni og gefur þeim einkunnir skv. einkunnaskalanum sem fylgir efninu. Matsaðilar koma sér svo saman um eina heildareinkunn sem gefin er í lokin fyrir gæðagreininn sem liggur fyrir til mats. Í matsvinnunni er aðalatriðið að styrkleikar og þeir þættir sem þarfnast úrbóta í gæðagreininum séu dregnir fram, rökstuddir og skráðir. Gjarnan er talað um „sönnunargögn“ í þessu tilliti.

Þegar matsvinnunni er lokið er umbótaáætlun unnin á grunni niðurstaðna. Þar eru markmiðssettar umbótatillögur settar fram, þær tímasettar og tillögur gerðar um hverjir eigi að hafa umsjón með að þeim sé framfylgt. Viðmið eru einnig sett fram um hvernig meta eigi árangur umbótanna.

Draga má saman og skilgreina vinnubrögðin í mati með aðferðum sjálfsmatskerfisins *Hversu góður er grunnskólinn okkar?* í fimm skrefum:

Skilgreining lykilþátta, undirþátta eða þema eftir því sem við á

Skilgreining viðmiða, hvað þarf til að standa undir einkunninni 5 og viðhalda henni. Einkunnaskali frá 1-6 skilgreinir að auki gildi einkunna í matsvinnunni. Hæsta mögulega gefin einkunn er 6, eða framúrskarandi. Skotarnir gera ráð fyrir utanaðkomandi mati og staðfestingu á réttmæti slíkrar einkunnar þegar hún er gefin af starfsfólki skóla. Ekki er formlega unnt enn sem komið er hér á landi að kalla eftir slíkri endurgjöf utanaðkomandi aðila

Greining sterkra þátta í skólastarfi svo og þátta sem þarfnast umbóta, umsögn/rökstuðningur og einkunnagjöf

Skilgreining leiða til að ná hámarkseinkunn, eða að viðhalda henni. Stefnumótun í umbótaáætlun eftir því sem við á.

Eftirfylgni umbóta.

Helstu umbóta- og þróunarverkefni frá stofnun skólans:

Árið 2018 hófst innleiðing uppeldisstefnunnar Jákvæður agi.

Árið 2015-2022 Tækniþekking kennara, stuðningur, efling og öryggi. Spjaldtölvur í námi og kennslu.

Árið 2019-2021 Skólanámskrá Þingeyjarskóla.

Árið 2020-21 hófst notkun á nýju námsmati þar sem skólinn hóf notkun á forritinu SEESAW. Hægt er að meta nemendur í gegnum forritið en þar eru hæfnimarkmið aðalnámskrár inni. Einnig býr forritið til ferilmöppur sem fylgja nemendum og foreldrum er gefinn kostur á fylgjast með námsframvindu og verkefnum nemenda. Námsmatið er svo unnið í gegnum google í námsmats skjali sem Ingvi Hrannar Ómarsson er höfundur að.

Leiðsagnarmat, er mest unnið með endur gjöf við nemendur. Ný aðferð við námsmat ætti að geta verið gagnleg til þess að bæta leiðsagnarmatið.

Læsi: unnið er eftir læsistefnu byrjendalæsi.

Ytra mat

Menntamálastofnun hefur umsjón með ytra mati á grunnskólum fyrir hönd mennta- og menningarmálaráðuneytis.

Í ytra mati felst að utanaðkomandi aðili leggur mat á starfsemi viðkomandi skóla með hliðsjón af gildandi lögum, reglugerðum og aðalnámskrám. Er það meðal annars gert með því að skoða fyrirliggjandi gögn um starfsemi skóla, heimsóknir úttektaaðila og viðtöl við nemendur, starfsfólk skóla og foreldra.

Ytra mat á grunnskólum er samstarfsverkefni mennta- og menningarmálaráðuneytis og Sambands íslenskra sveitarfélaga. Á hverju ári eru tíu grunnskólar metnir. Ytra mat er grundvallað á lögum nr. 91/2008 um grunnskóla, gildandi reglugerðum um mat og eftirlit og þriggja ára áætlunum mennta- og menningarmálaráðuneytisins um úttektir á þessu skólastigi.

7. Helstu viðburðir

Haust- og vorgleði

Haustgleði Þingeyjarskóla er haldin í október/nóvember ár hvert og vorgleðin í mars. Á haustgleðinni setja nemendur unglíngastigs og hluti yngsta stigs upp söngleikrit, en á vorgleði eru það nemendur miðstigs og hluti yngsta stigs sem sjá um skemmtiatriðin. Nemendur grunn- og tónlistarskóladeilda sjá alfarið um leik, söng og undirspil með aðstoð kennara sinna. Undirbúningur hefst yfirleitt um þremur vikum fyrir sjálfa gleðina. Þá fá nemendur handrit í hendur og byrja að æfa sinn texta eða sínar nótur. Síðasta vikan fyrir gleði fer öll í æfingar sem fara fram í Ýdölum. Bæði haust- og vorgleðin eru nemendadagar og því mæta allir nemendur skólans. Sýningin er sýnd að kvöldi í Ýdölum og eru allir aðstandendur og velunnarar velkomnir. Á vorgleði sjá foreldrar og nemendur unglíngastigs auk þess um kaffihlaðborð að loknum skemmtiatriðum og fer allur ágóði í útskriftarferðasjóð unglíngastigs.

Þemavinna (haust, jól, vor)

Þingeyjarskóli byrjar hvert skólaár á haustþema. Þar er lögð áhersla á hópefli, náttúrufræði og grenndarkennslu. Hvert haust er tekið fyrir eitt af eftirfarandi viðfangsefnum: Líf í vatni, líf í sjó og líf á landi. Eru þá allir nemendur skólans að vinna að sama viðfangsefninu í hvert sinn en efnistösk og umfjöllun dýpkuð við hæfi og eftir aldri nemenda. Allir nemendur fara í haustferð, yngstastig og miðstig fara í dagsferðir en unglíngastig fer í gistiferð.

Síðustu dagana fyrir jól er hefðbundið skólastarf brotið upp og við tekur jólaþema. Nemendum er skipt upp í blandaða aldurshópa og vinna ýmis verkefni tengd jóluunum. Sem dæmi má nefna laufabrauðsgerð, jólaratleik, jólatarzan, brjóstsykursgerð, föndur og margt fleira.

Síðustu daga skólaársins er hefðbundnum kennsludögum einnig ýtt til hliðar og við taka skóladagar sem einkennast af útivist, leikjum, náttúruskoðunum, sveitaheimsóknum og mörgu fleiru.

Dagsuppbrot

Danskennsla

Dansskóli Jóns Péturs sér um danskennslu í Þingeyjarskóla. Allir nemendur fá viku kennslu í fjölbreyttum tegundum dans. Í lok vikunnar er foreldrum og öðrum aðstandendum boðið á danssýningu þar sem allir nemendur skólans sýna afrakstur vikunnar.

Skíðaferð

Þingeyjarskóli býður nemendum sínum á skíði einu sinni á ári. Skólinn sér um keyrslu, aðgangskort í fjallið og nesti. Nemendur þurfa sjálfir að koma með skíðabúnað eða leigja sér hann. Foreldrar/forráðamenn eru velkomnir með í þessa skemmtilegu ferð.

Upplestrarhátíð

Á hverju ári er haldin upplestrarkeppni meðal nemenda í 7. bekk á Íslandi sem nefnist Stóra upplestrarkeppnin. Nemendur Þingeyjarskóla hafa tekið þátt í henni, en hún hefst formlega á degi íslenskrar tungu og henni lýkur í mars. Mikill undirbúningur er fyrir keppnina þar sem nemendur æfa sig í að lesa upphátt fyrir samnemendur sína og kennara. Fyrri hluti keppninnar fer fram innan skólans. Þá lesa nemendur upphátt fyrir aðra nemendur, starfsfólk og 2-3 dómara. Þessir dómara velja 2-3 nemendur til áframhaldandi þátttöku fyrir hönd skólans. Yngri nemendur á miðstigi hafa einnig fengið að spreyta sig í þessum fyrri hluta keppninnar.

Jólafröndurdagur

Í byrjun desember undirbýr starfsfólk skólans fröndurdag. Þá gefst foreldrum/aðstandendum tækifæri að koma í skólann og fröndra með börnum sínum. Nemendur fara heim strax að loknum hádegisverði.

Litlu jól

Síðasti dagur skólaársins fyrir jól er haldinn hátíðlegur. Nemendur mæta þrúðbúnir á venjulegum tíma í skólann og byrja morguninn á umsjónartíma. Síðan kemur uppbot þar sem allir taka þátt. Hátíðarmatur er fyrir alla nemendur og starfsfólk skólans í matsal og borðaður er jólamatur og ís á eftir.

Samstund- STÁSS

STÁSS tími er sameiginlegur tími á stundaskrá allra nemenda, en þá koma allir nemendur í samstund í setustofu skólans. Gert er ráð fyrir þessum tíma einu sinni í viku, en stundum líður þó lengra á milli þeirra. Tíminn er m.a. nýttur í tilkynningar sem eiga við allan hópinn, söngstundir eða aðrar upptökur eins og kynningar á áhugaverðum verkefnum.

Skólabúðir

Nemendum 9. bekkjar býðst að taka þátt í ungmennabúðum UMFÍ við Laugavatn. Þar dvelja nemendur frá mánudegi til föstudags við leik og störf. Lögð áhersla á menningu, útvíst, hreyfingu og félagsfærni, en markmiðið með dvölinni er einmitt að styrkja félagsfærni ungmenna, efla vitund þeirra fyrir umhverfi sínu og samfélagi og mikilvægi þess að tileinka sér heilbrigðan lífsstíl.

Öskudagur

Síðustu ár hefur foreldrafélag Þingeyjarskóla verið með öskudagsskemmtun á Laugum. Sú skemmtun hefur hafist eftir hádegi. Reynt er að gera í því að klæða sig upp á ýmsan máta og halda þennan dag hátíðlegan.

8. Samstarf heimila og skóla

Grundvöllur þess að tryggja velferð barna og farsæla skólagöngu þeirra er gott og jákvætt samstarf heimila og skóla þar sem foreldrar gæta hagsmuna barna sinna í hvívetna, taka þátt í námi þeirra og foreldrasamstarfi og veiti skólanum viðeigandi upplýsingar. Þingeyjarskóli leggur áherslu á að upplýsingagjöf milli heimila og skólans og jafnframt samstarf kennara og foreldra í námi og kennslu sé forsenda fyrir velgengi í skólastarfi. Skólinn ber ábyrgð á að skipuleggja samstarfsgrundvöll og gera foreldrum kleift að sinna skyldum sínum sem frumábyrgðaraðila á uppeldi og menntun barna sinna.

Umsjónarkennarar gegna þar lykilhlutverki en þeir eru megintengiliðir milli skóla og heimila. Þeir vinna náið með þeim aðilum sem koma að kennslu og þjónustu við nemendur sem eru í þeirra umsjón, safna og taka á móti upplýsingum og koma þeim áleiðis innan skóla og til foreldra í þeim tilgangi að gera öllum viðkomandi aðilum kleift að koma til móts við hagsmunum nemenda og foreldrum að taka þátt í ákvörðunum er varða börn þeirra og skólastarf.

Trúnaður

Allir starfsmenn skólans eru bundnir þagnareyði um það sem fer fram í skólanum og snertir einkamál nemenda og foreldra þeirra. Jafnframt ber öllum gestum skólans skylda til að gæta trúnaðar um það sem þeir verða áskynja um málefni annarra barna en þeirra eigin. Greiningar og skýrslur eru geymdar í einu eintaki í læstri geymslu hjá sérkennara, þær er ekki heimilt að ljósrita né aðgengilegt til lestrar nema fyrir milligöngu sérkennara/skólastjóra. Foreldrar geta alltaf haft samband við skólastjóra til að fá aðgang að þeim gögnum sem til eru um barn þeirra. Starfsmenn gæta sérstakrar aðgátar í vinnu með viðkvæm gögn, s.s. prófurlausnir, yfirlit um einkunnir og annað slíkt.

Upplýsingamiðlun

Helstu upplýsingamiðlar Þingeyjarskólar eru heimasíða skólans, Mentor, Google og Facebook.

Á heimasíðu skólans koma fram helstu upplýsingar er varða starfsemi og umgjörð hans auk tilkynninga og fréttar. Öll stig halda úti sérstökum foreldrahópum á Facebook þar sem koma fram tíðar færslur með upplýsingum sem varða þau stig sérstaklega auk þess sem stjórnendur nýta þær til tilkynninga.

Kennslukerfi Google

Kennslukerfi Google er undirstaða fjarkennslu í Þingeyjarskóla. Þar hafa allir nemendur sinn eigin reikning sem stýrt er af skólanum. Með kennslukerfi Google er Þingeyjarskóla fært að færa kennslu að hluta inn á heimilin ef þörf þykir.

Mentor

Allir kennarar hafa aðgang að skólaskráningarkerfinu Mentor og er þeim gert að setja þar inn viðeigandi upplýsingar. Nemendur og foreldrar hafa aðgang að upplýsingum þar inni sem snúa að þeim sjálfum í gegnum þeirra eigin persónulega aðgang. Kerfið er notað til að halda

utan um upplýsingar um nám og gengi nemandans og til að stuðla að öruggum samskiptum milli skóla og heimilis. Tilkynningar berast foreldrum gjarnan í gegnum tölvupóst úr Mentor.

Heimanám

Þingeyjarskóli leggur áherslu á að nám nemenda fari eins mikið fram innan veggja skólans og mögulegt er. Þó getur komið fyrir að til heimanáms komi og reynir skólinn þá að einfalda umgjörð þess eins og hugsast getur, m.a. með notkun kennslukerfis Google. Undantekning á þessu er þó varðandi lestur en nemendur og foreldrar eru hvattir til þess að leggja stund á lestur heima fyrir.

Nemenda-/foreldraviðtöl

Umsjónarkennari tekur einstaklingsviðtal við nemendur að minnsta kosti einu sinni á skólaári. Markmið viðtalsins er að gefa nemendum kost á að setja sér markmið í námi og færi á að tjá sig um almenna líðan.

Formlegir viðtaladagar foreldra eru tvisvar á skólaárinu, í lok anna. Þá mæta foreldrar/forráðamenn með börnum sínum í viðtal til umsjónarkennara. Þar er farið yfir gengi síðustu annar og ný markmið sett fyrir næstu önn.

Þingeyjarskóli leggur áherslu á virk samskipti og hvetur foreldra og nemendur til að óska eftir viðtölum við þá aðila sem koma að starfi viðkomandi barna, óháð föstum viðtalsdögum, ef þeir sjá þörf eða ástæðu til.

Óveður

Skólastjóri og skólabílstjórar reyna að meta sameiginlega hvenær veður og færð eru orðin það slæm að óhjákvæmilegt er að fella niður skóla. Þurfi að fella niður skólahald vegna veðurs eða ófærðar er það tilkynnt á heimasíðu skólans www.thingeyjarskoli.is, á fébókarsíðum og tilkynning send foreldrum/forráðamönnum í gegnum Mentor á formi sms. Skólasvæði Þingeyjarskóla er stórt og því getur veður og færð verið mjög mismunandi eftir svæðum. Það er foreldra að meta hvort þeir sendi börn sín í skóla og eru þeir beðnir að tilkynna það ef þeir telja nauðsynlegt að halda börnunum heima. Þurfi að senda nemendur fyrir heim vegna veðurs eða veðurspár er gengið úr skugga um að foreldrar/forráðamenn nemenda fái vitneskju um það.

Forföll og leyfi

Beiðni um leyfi skal berast frá foreldrum/forráðamönnum. Þurfi að óska eftir leyfi frá skóla fyrir nemanda lengur en í tvo daga ber foreldrum að hafa samband við skólastjóra en umsjónakennari getur veitt leyfi til styttri tíma. Foreldrar eru minntir á að þeir sjá til þess að nemendur vinni það upp sem þeir kunna að missa úr námi á meðan leyfi stendur, sbr. 15.gr.laga um grunnskóla nr. 91/2008.

Forföll nemenda þarf að tilkynna strax að morgni. Þetta geta foreldrar gert með því að hringja í skólann eða senda tölvupóst á skólastjóra eða umsjónakennara. Hringt er heim til nemenda ef forföll eru ekki tilkynnt.

Skólaakstur

Nánast allir nemendur Þingeyjarskóla nýta sér skólaakstur. Nemendur skólans koma úr

Reykjadal, Aðaldal, Kinn og Laxárdal. Skólabílstjórar eru sex talsins. Nánari upplýsingar um leiðir skólabíla, nöfn og símanúmer bílstjóra er að finna á heimasíðu skólans. Foreldrar bera ábyrgð á því að tilkynna skólabílstjórum um breytingar á ferðahögum þeirra barna sinna sem venjulega nýta sér viðkomandi skólaakstur. Skólareglur gilda í skólabílum.

Mötuneyti

Mötuneyti er rekið af skólanum og býður sveitarfélagið upp á gjaldfríar máltíðir. Allur matur er eldaður í vel útbúnu eldhúsi skólans og er leitast við að bjóða upp á hollan og góðan mat sem mætir markmiðum Lýðheilsustofnunar. Matseðlar eru gefnir út og birtir á heimasíðu Þingeyjarskóla.

Foreldrafélag

Samkvæmt [9. gr. laga um grunnskóla nr. 91/2008 skal starfa foreldrafélag við grunnskóla.](#)

Skólastjóri er ábyrgur fyrir stofnun þess og sér til þess að félagið fái aðstoð eftir þörfum. Hlutverk foreldrafélags er að styðja skólastarfið, stuðla að velferð nemenda og efla tengsl heimila og skóla. Foreldrafélagið setur sér starfsreglur, m.a. um kosningu í stjórn félagsins og kosningu fulltrúa í skólaráð.

Markmið félagsins er að vera samstarfsvettvangur foreldra og starfsfólks í skólanum auk þess að styðja heimili og skóla við að skapa nemendum góð uppeldis- og menntunarskilyrði. Félaginu er ætlað að koma á framfæri sjónarmiðum foreldra varðandi skóla- og uppeldismál ásamt því að stand vörð um réttindi nemendanna til aukins þroska og menntunar.

9. Samstarf við aðrar skólastofnanir og deildir

Leikskóli

Í Þingeyjarskóla eru starfandi tvær leikskóladeildir; Krílabær á Laugum og Barnaborg í Aðaldal. Haustið 2019 var starfsemi Barnaborgar færð yfir í aðalbyggingu skólans en staðsetning Krílabæjar hélst óbreytt og mun verða áfram á Laugum.

Lögð er áhersla á gott samstarf á milli nemenda á yngsta stigi grunnskólans og elsta árgangs leikskóladeildanna.

Markmiðin með samstarfinu eru að:

Leikskólabörnin kynnist starfsfólki grunnskólans.

Leikskólabörnin kynnist húsakynnum grunnskóladeildarinnar og finnist þau örugg innan veggja hennar.

Börnin kynnist innbyrðis.

Börnin kynnist reglum og vinnubrögðum í skólastofu grunnskólans.

Grunnskólabörnin viðhaldi kynnum við leikskólabörnin og heimsæki leikskóladeildirnar.

Tónlistardeild

Mikið samstarf er milli grunnskóladeildar og tónlistardeildarinnar. Deildirnar hafa sama dagsskipulag í sínu starfi. Þ.e. því sem snýr að kennslu einkatíma sem og hóptíma. Tónlistardeildin hefur verið í alþjóðlegu samstarfi í afrískri-tónlist og menningu og tekið þátt í námskeiðum því tengdu. Marimbahópar skólans hafa spilað víða um land í skólum og á menningarstofnunum.

Framhaldsskóli

Nemendur í 9. og 10. bekk Þingeyjarskóla fá að fara í kynningu í Menntaskólann á Akureyri, Verkmenntaskólann á Akureyri, Framhaldsskólann á Húsavík og í Framhaldsskólann á Laugum.

Nemendur skólans er boðið upp á að taka framhaldsskólaáfanga í völdum bóklegum fögum sem og ákveðnum valáföngum við Framhaldsskólann á Laugum.

Framhaldsskólinn á Laugum hefur tekið nemendur unglingastigs Þingeyjarskóla í verklega raungreinakenndu í velútbúinni raungreinastofu.

Þingeyjarskóli tekur þátt í Laugamótinu.

Aðrir grunnskólar

Við reynum að samnýtum stóra fyrirlestra, samkomur á vegum félagsmiðstöðva, íþróttaviðburði og listviðburði með skólum í nágrenninu.

Háskólinn

Þingeyjarskóli hefur tekið á móti kennaranemum frá kennaradeildum Háskólanna. Einnig hefur Þingeyjarskóli átt þess kost að sækja ýmsa þjónustu til Háskólans á Akureyri.

10. Tengsl við nærsamfélagið

Lögð er áhersla á tengsl nemenda við nærsamfélag skólans. Í nærsamfélagi skólans er fjölbreytt náttúra, manngert umhverfi og félagslegir þættir. Fjölskyldur, fyrirtæki, stofnanir, félög, samtök og vinahópar spila stórt hlutverk. Tenging nemenda við nærsamfélagið er með ýmsum hætti bæði við ákveðið námsefni og eflingu ákveðinnar færni nemenda. Verið er að skipuleggja útikennslusvæði við skólann sem mun nýtast bæði grunn- og leikskóladeildum við ýmis verkefni. Samvinna við heimili og nærsamfélag er mikilvægur þáttur í skólastarfinu og lögð rækt við að efla þann þátt. Unnin eru samstarfsverkefni m.a. með leikskólum, grunn- og framhaldsskólum á svæðinu, eldri borgurum, félagasamtökum og atvinnurekendum. Mikilvægt er að rækta samstarf við þessa aðila og sjá þar með til þess að skólinn sé í góðum tengslum við samfélagið. Jákvæð samskipti við foreldra eru ekki aðeins gefandi heldur hafa þau einnig mikla þýðingu fyrir öflugt skólastarf. Þess vegna gerir starfsfólk skólans sér far um að hlusta á nærsamfélagið og virkja nemendur til góðra verka. Það stuðlar að betri skóla.

Starfskynningar

Skólinn leitast við að koma á samstarfi við fyrirtæki og stofnanir á svæðinu með það að markmiði að nemendur á unglingastigi fái tækifæri til að kynna fjölbreyttu atvinnulífi með möguleikum á tengingu við áhugasvið þeirra. Mörg tækifæri eru til kynningar og fræðslu á fjölbreyttum störfum fólks í nærsamfélaginu og er skólinn áhugasamur um að nýta sér þau.

Haust- og vorþemadagar

Fyrstu og síðustu daga skólaársins er hefðbundinni kennslu ýtt til hliðar og við taka skóladagar sem einkennast af útivist, leikjum, náttúruskoðun, sveitaheimsóknum og fleiru. Mikil áhersla er lögð á tengsl við nærsamfélagið á þessum dögum (sjá nánar í undirkaflanum *Þemavinna*).

Safnaferðir (t.d. vor- og haustþema)

Á svæðinu er mikið úrval safna sem skólinn leitast við að nýta í tengslum við námið.

Eldri borgarar

Starf eldri borgara fer fram í húsnæði skólans þriðju hverja viku. Þá hafa nemendur skólans meðal annars flutt tónlist, gert laufabrauð, sett á svið leikþætti og verið með upplestur. Með þessu móti myndast tengsl milli kynslóða í samfélaginu. Áætlað er að hleypa af stokkunum verkefninu Lestrarvinir, þar sem eldri borgurum gefst kostur á að styðja við lestur nemenda.

11. Stoðþjónusta

Við skólann starfar stoðteymi sem heldur utan um málefni nemenda sem þurfa á stoðþjónustu að halda. Í teyminu eru sérkennari, sálfræðingur, námsráðgjafi, lestrarfræðingur og iðjuþjálfari. Hlutverk teymisins er að hafa yfirsýn yfir og meta þörf á frekari þjónustu við einstaka nemendur, veita handleiðslu og stuðning innan sem utan teymisins og sjá um upplýsingagjöf til foreldra og starfsfólks. Stoðteymið fundar vikulega.

12. Móttaka nýrra nemenda og starfsmanna**Nemendur í 1. bekk**

Við Þingeyjarskóla eru tvær leikskóladeildir, Barnaborg í sama húsnæði og grunnskóla- og tónlistardeild Þingeyjarskóla í Aðaldal og Krílabær á Laugum. Leitast er við að hafa gott samstarf á milli nemenda á yngsta stigi grunnskólans og elsta árgangs leikskóladeildanna. Samstarfið hefst alla jafna að hausti þar sem leikskólahópurinn kemur í vikulegar heimsóknir í 1. bekk og tekur þátt í ýmsum verkefnum sem hugsuð eru sem undirbúningur fyrir upphaf grunnskólagöngunnar. Einnig fara 1. bekkingar í heimsókn á leikskóladeildirnar. Að vori fara fram skilafundir milli kennara leik- og grunnskóladeildanna.

Markmiðin með samstarfinu eru að:

Leikskólabörnin kynnist starfsfólki grunnskólans.

Leikskólabörnin kynnist húsakynnum grunnskóladeildarinnar og finnist þau örugg innan veggja hennar.

Börnin kynnist innbyrðis.

Börnin kynnist reglum og vinnubrögðum í skólastofu grunnskólans.

Grunnskólabörnin viðhaldi kynnum við leikskólabörnin og heimsæki leikskóladeildirnar.

Nýir nemendur

Til að sækja um skólavist hafa foreldrar/forráðamenn samband við skólastjóra.

Við móttöku nýrra nemenda er lögð áhersla á hlýjar móttökur og skýrar upplýsingar.

Ef tók eru á er nemandi og foreldrar/forráðamenn boðaðir í heimsókn í skólann áður en skólagangan hefst. Skólastjóri og umsjónarkennari taka á móti þeim og afhenda starfsáætlun, stundaskrá og önnur nauðsynleg gögn. Einnig fá þeir kynningu á húsnæði skólans og umhverfi hans.

Umsjónarkennari undirbýr bekkjarfélagana undir komu nýs nemanda og hugar að félagslegri tengingu nemandans í bekknum/skólanum t.d. með því að fela ákveðnum einstaklingi að vera tengiliður hans inn í hópinn. Umsjónarkennari kynnir sér einnig námsstöðu nemandans. Ef um sértæka námsörðugleika er að ræða óskar umsjónarkennari eftir viðeigandi gögnum frá foreldrum/forráðamönnum og skipuleggur kennslu í samráði við sérkennara.

Móttaka og kennsla nemenda með annað móðurmál en íslensku

Til að sækja um skólavist hafa foreldrar/forráðamenn samband við skólastjóra. Nemandinn og foreldrar/forráðamenn mæta á fund með skólastjóra, umsjónakennara, stoðteymisstjóra og túlki ef á þarf að halda. Þar skiptast skólinn og foreldrar/forráðamenn á mikilvægum upplýsingum er varða skólagöngu barnsins. Ef nemandinn er nýfluttur til landsins skal skila inn heilbrigðis- og og bólusetningarvottorði. Vottorð um læknisskoðun þarf frá börnum sem voru búsett utan Evrópusambandsins.

Í framhaldi af viðtalinu meta skólastjóri, stoðteymisstjóri og umsjónarkennari stöðu nemandans í námi. Ef nemandinn hefur búið á Íslandi í einhvern tíma og getur tjáð sig á íslensku er lagt fyrir hann *Á milli mála próf* til að meta þekkingu hans á tungumálinu. Á grundvelli þeirra upplýsinga er unnin einstaklingsnámskrá þar sem ákveðinn er tímafjöldi í íslensku fyrir nemandann. Umsjónarkennari boðar þá starfsmenn sem koma að nemandanum til stöðu- og samráðsfundar reglulega. Að öðru leyti fer móttaka nemandans fram með sama hætti og hjá öðrum nýjum nemendum.

Móttaka og tilfærsluáætlun nemenda með sérþarfir

Nemendur með sérþarfir teljast þeir sem eiga erfitt með nám sökum sértækra námsörðugleika, tilfinningalegra eða félagslegra erfiðleika og/eða fötlunar, sbr. 2. gr. laga um málefni fatlaðra nr. 59/1992, nemendur með leshömlun, langveikir nemendur, nemendur með þroskahömlun, geðraskanir og aðrir nemendur með heilsutengdar sérþarfir.

Móttaka nemenda með sérþarfir eru einstaklingsmiðaðar og fer eftir hvers eðlis sérþarfirnar eru. Haldinn er fundur með foreldrum/forráðamönnum og þeim fagaðilum sem koma að þjónustu við nemandann. Fundinn sitja skólastjóri, umsjónarkennari og fulltrúi/-ar stoðteymis. Þar fær skólinn upplýsingar um stöðu nemandans. Í mörgum tilfellum er ástæða til að mynda teymi fagfólks, sem hittist a.m.k. tvisvar á ári eða eftir þörfum, til að meta stöðuna og þá þjónustu sem nemandinn þarf. Hvert teymi er sniðið eftir þörfum nemandans og þeir fagaðilar mynda teymið sem tengjast málefnum hans.

Umsjónarkennari ásamt stoðteymi gera einstaklingsnámskrá og stundaskrá sem miðast við getu og þarfir nemandans.

Iðjubjálfi hefur umsjón með hjálpartækjum nemanda og sér um viðhald og stillingar. Stoðteymisstjóri sér um samskipti fagaðila svo sem sjúkraþjálfara og tengiliði Greiningastöðvar.

Fundur vegna barns með sérþarfir sem er að hefja skólagöngu í 1. bekk er haldinn að vori áður en formleg skólaganga hefst, þegar við á. Fundinn sitja skólastjóri, stoðteymisstjóri, teymisstjóri yngsta stigs og umsjónarkennari ef búið er að taka ákvörðun um hver hann verður. Þar er tekin ákvörðun með hvaða hætti aðlögun nemandans í skólann skuli hagað.

Móttaka nýrra starfsmanna

Tilgangur með áætlun um móttöku nýrra starfsmanna er að kynna fyrir þeim mikilvæg atriði í skólastarfinu og auðvelda þeim að aðlagast nýjum vinnustað.

Skólastjóri:

Sér um að nýr starfsmaður undirriti ráðningasamning.

Fer yfir starfslýsingu og hæfniskröfur starfsins með kennara/starfsmanni og ræðir starfshætti í væntanlegu starfi.

Afhendir starfsáætlun.

Veitir nýjum starfsmanni upplýsingar um vinnureglur, vinnufyrirkomulag, vinnutíma og starfsmannafundi.

Skipar tengilið fyrir starfsmanninn innan skólans.

Kynnir nýja starfsmenn á fyrsta starfsmannafundi.

Kynnir nýja starfsmenn fyrir nemendum og foreldrum.

Tengiliður:

Fer í gegnum starfsáætlun með starfsmanni.

Kynnir húsakynni og umhverfi.

Kynnir upplýsingamiðla, heimasíðu og Fésbók.
Fer yfir hagnýt ráð, s.s. skipulag matar- og kaffitíma, fatnað, hefðir og umgengni í skólanum.

Umsjónarmaður snjalltækja og tölvumála:

Kynnir tölvukerfi skólans, tölvupóst, geymslu gagna o.fl.
Kynnir vefsíðu skólans og hver setur inn efni á hana.
Sér um að starfsmaður fái tölvunetfang í gegnum lén skólans.

Umsjónarmaður Mentor:

Skráir starfsmann inn í kerfið.
Kynnir Mentorkerfið og notkun þess fyrir starfsmanni.

Trúnaðarmaður:

Kynnir það stéttarfélag sem við á (KÍ, Framsýn).
Kynnir réttindi og skyldur starfsmanna skv. kjarasamningi.

Húsvörður:

Afhendir nýjum starfsmanni lykla og heldur utan um skráningu vegna þessa.

13. Áætlanir og stefnur

Uppeldisstefnan jákvæður agi

Samkvæmt Aðalnámskrá grunnskóla eiga allir skólar að fylgja ákveðinni uppeldisstefnu. Í Þingeyjarskóla er hafin innleiðing stefnu sem kallast „Jákvæður agi“ (Positive discipline). Stefnan byggir á svokölluðum sjálfsstjórnarkenningum, sem fela það í sér að horft er á orsakir hegðunar, fremur en að reyna að breyta hegðuninni með umbun og refsingu.

Hugmyndafræðin gengur út á að móta skólabrag sem einkennist af umhyggju og byggist á gagnkvæmri virðingu, reisn, vinsemd og festu. Lögð er áhersla á kennslu, skilning, hvatningu, jákvæð samskipti og gott samband milli heimili og skóla. Starfsmenn vinna saman í teyllum og hjálpast að við að finna lausnir á vandamálum sem upp koma.

Jákvæður agi gefur börnum jafnframt tækifæri til að efla með sér færni í að finna lausnir og setja sér mörk í samvinnu við fullorðna. Börn verða ábyrgðarfull ef þau fá tækifæri til að þroska félagsfærni sína í gegnum lífsleikni þar sem virðing, góðvild og festa er höfð að leiðarljósi.

Með innleiðingu Jákvæðs aga viljum við þannig styðja nemendur í að tileinka sér ákveðin viðhorf og hæfni, sem kemur til með að styrkja þá sem einstaklinga og auðvelda þeim að takast á við verkefni daglegs lífs.

Læsisstefna

Læsisstefna Þingeyjarskóla er í vinnslu.

Starfsmannastefna

Í vinnslu

Starfsþróunarstefna

Á [vef fagráðs](#) um símenntun og starfsþróun kennara og stjórnenda er tillaga ráðsins að skilgreiningu á starfsþróun:

Starfsþróun er samfelld meðvitað og mótað ferli sem leiðir til umbóta og jákvæðrar þróunar. Hún er beintengd daglegu starfi kennara með nemendum og skipulögð í kringum raunveruleg viðfangsefni starfsins. Hún hefur skýran tilgang og markmið og miðar að því að efla færni og þekkingu starfsfólks skóla og auka gæði í starfi. Hún á sér stað í faglegu lærdómssamfélagi, er augljós og samofin hluti daglegs starfs fagfólks skóla og ber einkenni af menningu samfélags í þróun. Hún felur m.a. í sér formlegt nám, innleiðingu í starf á fyrsta starfsári, námskeið, rannsóknir á eigin starfi, þátttöku í þróunarverkefnum, ráðgjöf, ráðstefnur, fræðilestur, skólaheimsóknir svo eitthvað sé nefnt. Stefnumiðuð starfsþróun stuðlar að aukinni starfsánægju, hefur áhrif á árangur í starfi og minnkar líkur á kulnun eða brotthvarfi kennara úr starfi.

Hverjum skóla er skylt að gera símenntunaráætlun. Tími til símenntunar markast af samningsbundnum 120 - 150 klst. á ári til endurmenntunar og undirbúnings kennara. Skipting þessa tíma getur verið mismunandi milli kennara, skóla og einnig milli ára.

Í Þingeyjarskóla er gerður greinarmunur á innri og ytri starfsþróun. Áhersla er lögð á jafnvægi milli innri og ytri starfsþróunar með það að leiðarljósi að starfsþróunin skili sér beint í starfið með nemendum og verði sýnileg í starfi viðkomandi starfsmanns. Ytri starfsþróun felur til dæmis í sér námskeið, vinnustofur, ráðstefnur, fræðslufundi og þátttöku í verkefnum með utanaðkomandi aðilum. Innri starfsþróun felur til dæmis í sér ígrundun í mismunandi teymum með lausnaleyti að leiðarljósi, verkefni sem byggja á félagastuðningi o.fl..

Símenntun kennara má skipta í tvo meginþætti, annars vegar símenntun sem skólastjóri ákvarðar og hins vegar þá sem kennari metur æskilega eða nauðsynlega fyrir sig. Skólastjóri metur almenna þörf fyrir námskeið og fræðslufundi út frá stefnu skólans, áhersluatriðum eða á grundvelli innra mats.

Lögð er áhersla á það að allt starfsfólk skólans eigi kost á endurmenntun sem eflir það í starfi og nýtist starfsemi skólans. Við val á námskeiðum skal taka mið af þörf skólans hverju sinni auk áhugasviðs starfsmanns. Ætlast er til þess að starfsfólk meti einnig sjálft á hvaða sviði það telur sig helst þurfa aukna þjálfun og menntunar.

Áhersla er lögð á að starfsmenn geti sótt tilfallandi fræðslufundi og ráðstefnur á skólatíma. Æskilegt er að fleiri en einn starfsmaður sækji hvert námskeið til að styrkja vinnu í kjölfarið.

Ætlast er til að starfsmenn sem sækja endurmenntun á vegum skólans segi samstarfsmönnum frá námskeiðinu á sérstökum fundum eða skili skólastjóra skýrslu sem aðrir starfsmenn hafa aðgang að. Þetta er m.a. gert til að miðla fróðleiknum til skólasamfélagsins og skapa þannig skilyrði til að festa jákvæðar breytingar í sessi.

Forvarnarstefna Þingeyjarskóla

Forvarnaráætlun Þingeyjarskóla miðar að því að stuðla að alhliða heilbrigði nemenda. Forvarnir spanna mjög breitt svið sem tengist velferð nemenda, s.s. líðan sjálfsmynd, námsárangri, skólasókn, samskiptum og áhugamálum. Fræðslan fer fram í skólanum með fjölbreyttum hætti og koma margir aðilar að henni s.s. kennarar, skólahjúkrunarfræðingur, sálfræðingur og utanaðkomandi aðilar.

Umræður, fræðsla og góður skólabragur geta stuðlað að því að nemendur velji hollan mat, stundi útivist og hreyfingu og hafni tóbaki, áfengi og öðrum vímuefnum.

Skólinn leggur áherslu á:

- að hafa jákvæðan og lýðræðislegan skólabrag
- að nýta kennslu með markvissum hætti til að stuðla að jákvæðum viðhorfum og heilbrigðum lífsstíl
- að halda uppi öflugu félagsstarfi þar sem nemendur þjálfast í að skemmta sér og öðrum án tóbaks og annarra vímuefna
- að vera í góðri samvinnu við aðra aðila sem koma að málefnum barna og unglinga bæði innan sveitarfélagsins og utan, t.d. í gegnum félagsstarf og íþróttir
- að nota niðurstöður kannana í forvarnarstörfum
- að ýta undir jákvæð samskipti og samveru þvert á aldur og kyn
- að hafa reglur skólans skýrar og sýnilegar

Viðbragðsáætlun gegn einelti

https://www.thingeyjarskoli.is/static/files/Aaetlanir/vidbragdsaaetlun-gegn-einelti_nov2018-1-.pdf

Viðbrögð við áföllum

Mikilvægt er fyrir alla skóla að til sé áfallaáætlun sem hægt er að styðjast við ef upp koma áföll hvort sem það er meðal nemenda, starfsmanna, forráðamanna og/eða systkina nemenda. Þegar áföll verða hjá nemendum eða starfsfólki skólans er mikilvægt að þeir sem fyrir því verða eigi kost á aðstoð og stuðningi. Mikilvægt er að skólinn fái tilkynningu sem allra fyrst sé þess kostur á.

Áfall og sorg geta verið af ýmsum toga. Sorg er ekki ein tilfinning heldur tilfinningaferli sem tekur tíma að vinna sig frá og ekki er hægt að hraða því ferli. Hvort sem okkur finnst áfall vera stórt eða smátt er nauðsynlegt að veita stuðning.

Dæmi um áfall:

- Andlát
- Slys
- Alvarleg veikindi
- Alvarlegt ofbeldi nemanda eða starfsmanna (gerandi eða þolandi)
- Fangelsisvist skyldmennis
- Handtaka
- Sjálfsvíg
- Skilnaður
- Kynferðislegt ofbeldi
- Náttúruhamfarir

Áfallateymi Þingeyjarskóla

Í áfallateymi Þingeyjarskóla eru: skólastjóri, sálfræðingur og teymisstjórar. Með teyminu starfa hlutaðeigandi umsjónarkennari. Áfallateymið getur leitað utanaðkomandi aðstoðar hjá heilsugæslu, presti, lögreglu og/eða læknum.

Viðbragðsáætlun vegna áfalla við Þingeyjarskóla:

[aaetlun-thingeyjarskola-thegar-afoll-verda.pdf \(thingeyjarskoli.is\)](http://www.thingeyjarskoli.is/aaetlun-thingeyjarskola-thegar-afoll-verda.pdf)

Öryggi, slysavarnir og tryggingar

Öll slys sem verða í skólastarfinu skal skrá og tilkynna til hlutaðeigandi aðila s.s. vinnueftirlits, tryggingafélags Þingeyjarsveitar. Tryggingafélag Þingeyjarskóla er Vátryggingafélag Íslands. Atvikaskráning skal gerð í skráningarkerfi VÍS sem kallast Atvik. Öryggistrúnaðarmaður og öryggisvörður Þingeyjarskóla halda utanum áhættugreiningar, vinnuverndaráætlanir og verkfella í samræmi við verkferla þá sem Vinnueftirlit ríkisins setur.

Rýmingaráætlun

Rýmingaráætlun er í vinnslu

Röskun á skólahaldi

Verði skólafall eða röskun á skólahaldi af einhverjum ástæðum s.s. óveðurs, veikinda og/eða annarra orsaka er það það tilkynnt inn á heimasíðu skólans www.thingeyjarskoli.is, tilkynning send foreldrum/forráðamönnum í gegnum Mentor á formi sms og tölvupósts og í gegnum facebooksíðu árganganna.

Óveður.

Skólastjóri og skólabílstjórar reyna að meta sameiginlega hvenær veðurútlit er orðið það slæmt að óhjákvæmilegt er að fella niður skólahald. Þurfi að fella niður skólahald vegna veðurs eða ófærðar er það tilkynnt á heimasíðu skólans www.thingeyjarskoli.is og tilkynning send foreldrum/forráðamönnum í gegnum Mentor á formi sms og í gegnum facebooksíðu árganganna. Skólasvæði Þingeyjarskóla er stórt og því getur veður og færð verið mjög mismunandi eftir svæðum. Það er foreldra að meta hvort þeir sendi börn sín í skóla og eru

Þeir beðnir að tilkynna það ef þeir telja nauðsynlegt að halda börnunum heima. Þurfi að senda nemendur fyrir heim vegna veðurs eða veðurspár er gengið úr skugga um að foreldrar/forráðamenn nemenda fái vitneskju um það. T.d. með staðfestingu á fésbókarsíðum stiganna og úthringingum til forráðamanna nemenda.

Jafnréttis- og mannréttindaáætlun

<https://www.thingeyjarskoli.is/static/files/Aetlanir/jafnrettis-og-mannrettindaaaetlun.pdf>

Veikindafaraldur

Ef upp kemur veikindafaraldur vinnur skólinn eftir áætlun sem finna má á vef embættis landlæknis.

<https://www.landlaeknir.is/smit-og-sottvarnir/vidbunadur-gegn-va/>

Þegar um alvarlegan faraldur er að ræða er unnið samkvæmt viðbragðsáætlun vegna neyðarstigs frá Almannavörnum. Í slíkum tilfellum er hægt að styðjast við áætlun skólans sem til er vegna Covid-19.

[Hér](#) má finna þá áætlun.

Viðbragðsáætlun vegna jarðskjálfta og eldgoss.

Jarðskjálfti

Verði jarðskjálfti á skólatíma er unnið samkvæmt áætlun almannavarna ríkisins. Fara skal reglulega yfir viðbrögð við jarðskjálfta með nemendum.

<https://www.almannavarnir.is/natturuva/jardskjalftar/vidbrogd-vid-jardskjalfta/>

Eldgos

Eldgos geta hafist fyrirvaralaust, en gera þó oftast boð á undan sér. Af eldgosum getur m.a. stafað hætta af hraunrennsli og öskufalli. Í slíkum tilfellum vinnur Þingeyjarskóli eftir áætlun sem finna má á vef almannavarna.

<https://www.almannavarnir.is/natturuva/eldgos/vidbrogd/>